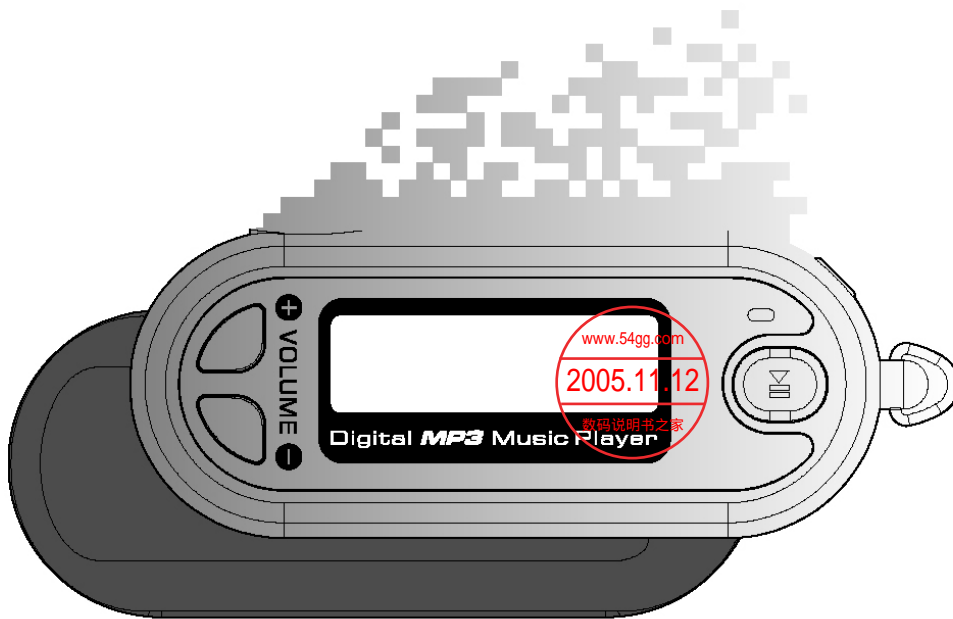


■ 使用說明書 ■



Rollei

■ Rollei MP3 Player ek220/ek230



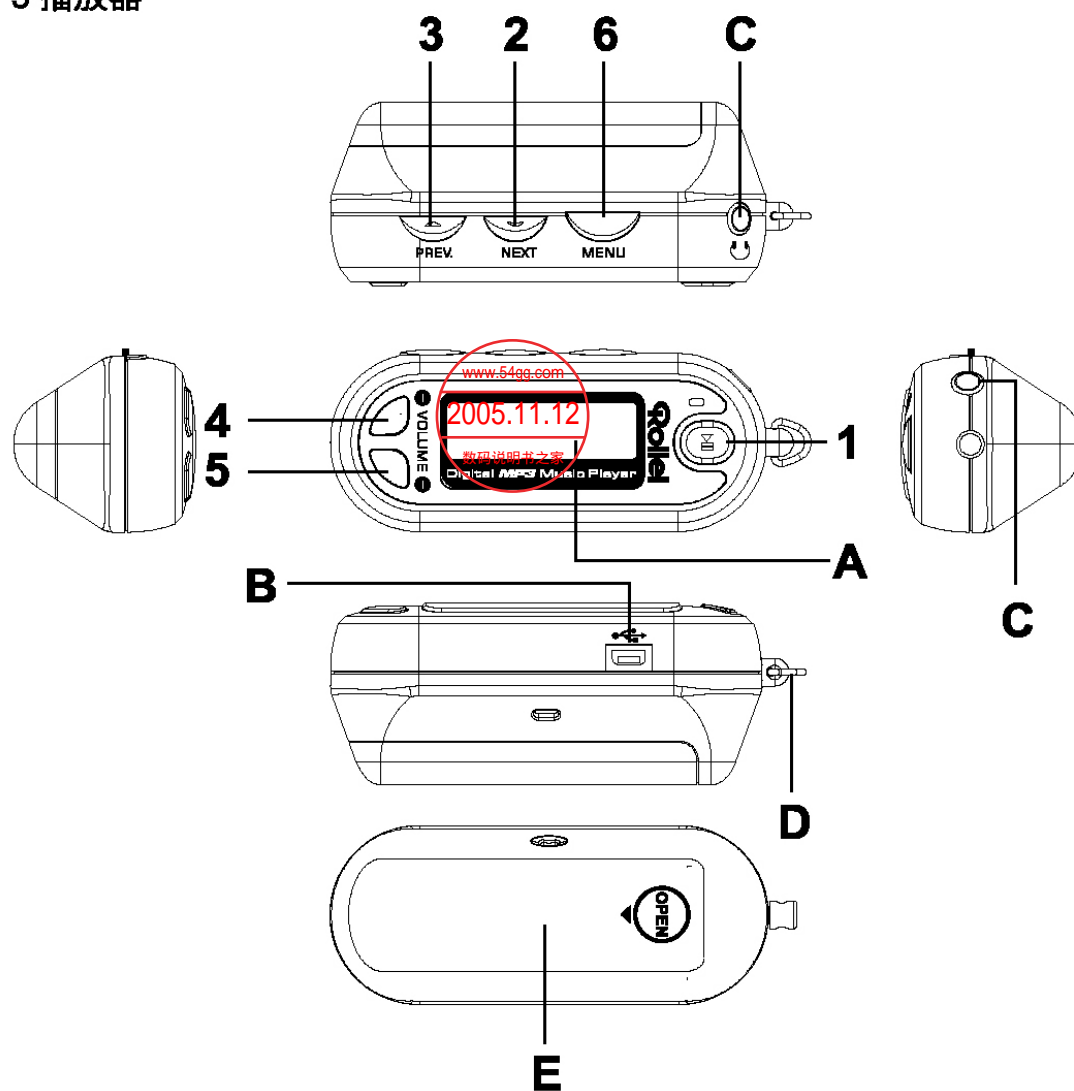
■ 目錄

目錄	01
產品圖示	02
產品功能	03
隨機贈送附件	04
液晶顯示屏	05
播放操作	06-07
錄音操作	08
調節菜單模式	09-13
調節FM收音機模式	14-15
連接電腦操作	16-20
軟件實用	21-25
產品規格說明	26
安全須知	27
故障診斷	28-29



產品圖示

手提 MP3 播放器



產品功能

音樂模式

項目	名稱	功能	項目	名稱	功能
01	PLAY/PAUSE/STOP	播放音樂/暫停/停止/開啟播放器/關閉播放器	A	液晶顯示屏	顯示ID3 及功能狀態
02	NEXT	前進至下首音樂	B	USB 接孔	接駁電腦
03	PREV	返回至下首音樂	C	耳機接孔	接駁耳機
04	VOLUME +	增加音量	D	吊帶孔	
05	VOLUME -	減低音量	E	電池門	
06	MENU	音樂模式/語音模式/FM收音機模式/設置模式/刪除檔案/關於模式/語音錄製模式			

FM 收音機模式

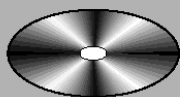
項目	名稱	功能
01	PLAY/PAUSE/STOP	調節收音機頻道
02	NEXT	調高收音機頻道
03	PREV	調低收音機頻道
04	VOLUME +	增加音量
05	VOLUME -	減低音量
06	MENU	FM收音機設置模式/返回音樂模式

刪除檔案模式

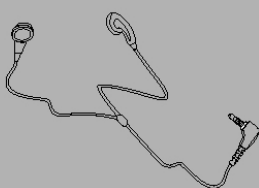
項目	名稱	功能
01	PLAY/PAUSE/STOP	關閉播放器
02	NEXT	前進至下首音樂
03	PREV	返回至下首音樂
04	VOLUME +	選擇鍵
05	VOLUME -	選擇鍵
06	MENU	退出已選模式/返回音樂模式

■ 隨機贈送附件

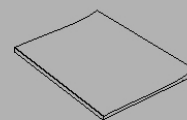
① 安裝光碟



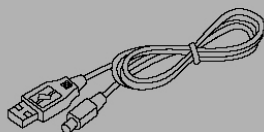
② 耳機



③ 使用手冊



④ 連接線

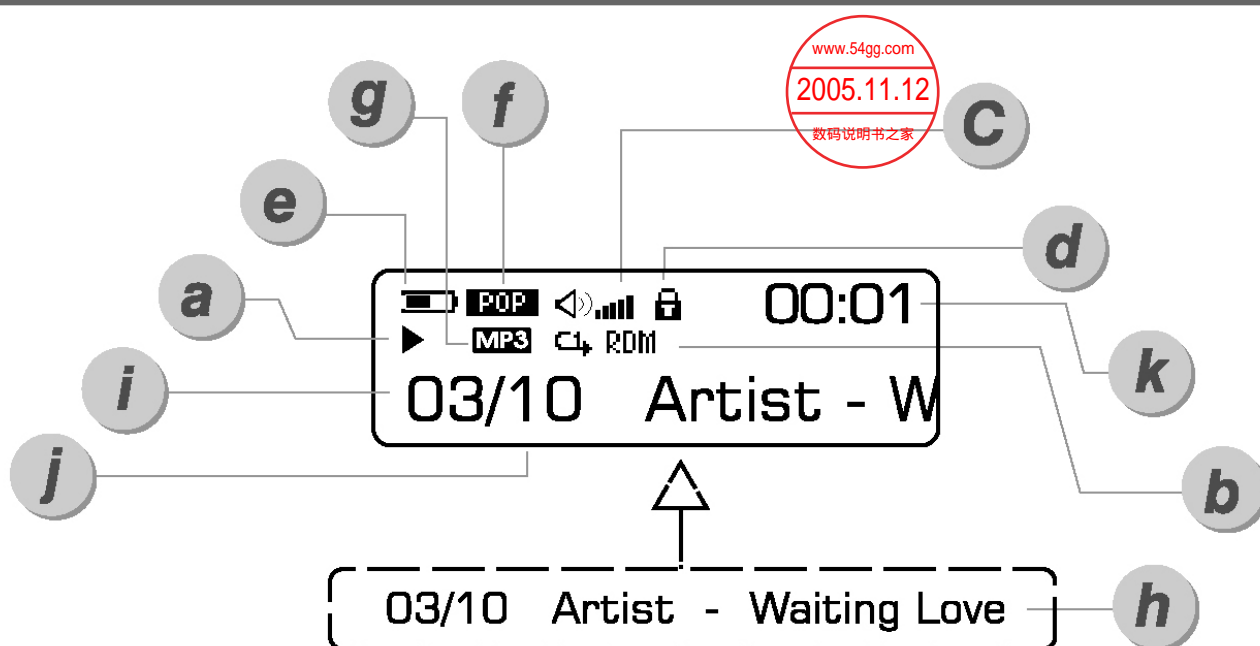


⑤ 電池



注意: 隨機贈送附件可能有所不同

液晶顯示屏



- a) 播放狀態 ----- 播放 ▶, 暫停 ▶||, 停止 ■
- b) 播放模式設置 ----- 單曲循環 C1, 所有歌曲循環播放 CA, 隨機播放 RDM 隨機播放所有歌曲 CA+RDM
- c) 音量設置
- d) 鎖定
- e) 電池狀態
- f) 均衡器設置 ----- **POP** **ROCK** **JAZZ** **CLASS** **NORMAL**
- g) 播放歌曲類型
- h) 演唱者及曲名顯示
- i) 歌曲次序
- j) 所有歌曲數目
- k) 播放曲目時間顯示

播放操作

1. 開啟 / 關閉播放器



- 開啟播放器
- 按 "PLAY/PAUSE" 鍵約三秒以開啟播放器
"Rollei" 標誌將顯示於顯示屏
- 關閉播放器
- 按 "PLAY/STOP" 鍵約三秒以關閉播放器
當畫面消失則代表播放器已經關閉

注意: 於播放器關閉後方可取出電池，否則將損壞播放器固件功能

2. 開始播放



- 開啟播放器後，播放內容將顯示於顯示屏

3. 暫停/停止播放



- 於播放中按 "PLAY/PAUSE" 鍵，可暫停播放歌曲
按 "PLAY/STOP" 鍵 約三秒可終止播放歌曲

4. 快速播放

於播放中按 "PREV" 或 "NEXT" 鍵，播放器將快速向前或向後播放歌曲


播放操作

5. 快進 / 快退至上/下一首歌曲
- 按 "NEXT" 鍵跳越至下一首歌曲
 - 按 "PREV" 鍵返回上一首歌曲

6. 數碼音量控制

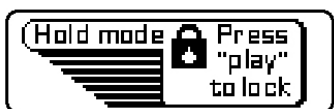


按音量鍵 "VOLUME+" 或 "VOLUME -" 調節音量，
音量階由0(靜音)至30(最大音量)

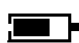


最大音量 <|> 
最小音量 <|> x

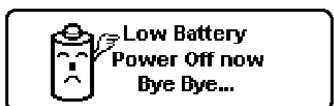
7. 鎖鍵功能

- 按 "MENU" 鍵以進入主菜單
- 按 "PLAY/PAUSE" 鍵選擇鎖鍵功能
- 按 "MENU" 鍵以確定選擇



8. 電池顯示

-  顯示電力充足
-  顯示電力剩餘一半
-  顯示電力不足

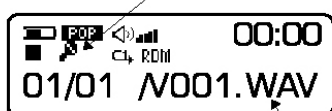


顯示電池已完全無電，需要更換

錄音操作

1. 錄音模式

語音錄製模式圖樣



- 按 "MENU" 鍵，並按 "PREV" 或 "NEXT" 鍵以尋找 "RECORD" 圖像
- 按 "MENU" 鍵以確認選擇

已錄製之檔案名稱

進入 "RECORD MODE" 後，播放器會自動進行錄音

- 完成錄音後，按 "MENU" 鍵 終止錄音，播放器將會自動退出 "RECORD MODE"
- 按 "MENU" 鍵約三秒以返回 "MUSIC MODE"

2. 播放已錄製之檔案



錄製圖樣

錄製時間

- 按 "MENU" 鍵，並按 "PREV" 或 "NEXT" 鍵以尋找 "RECORD" 圖像
- 按 "PREV" 或 "NEXT" 鍵以選取所需播放之檔案
- 按 "PLAY/PAUSE" 鍵以播放或終止播放已錄製之檔案
- 按 "MENU" 鍵以返回錄音模式
- 按 "MENU" 鍵約三秒，播放器則會返回音樂模式

調節菜單模式

1. 進入菜單模式



- 按 "MENU" 鍵以進入菜單模式
- 按 "PREV" 或 "NEXT" 鍵選取所需模式
- 按 "MENU" 鍵以確認選擇

2. 設置模式



按 "PREV" 或 "NEXT" 鍵尋找 "SETTING" 圖像
按 "MENU" 鍵以確認選擇
設置模式內備有五項選擇以調校播放器

a. 均衡器設定 (EQ)

- 進入設置模式後，按 "PREV" 或 "NEXT" 鍵尋找 "EQ" 圖像
- 按 "MENU" 鍵以確認選擇



b. 播放模式設定

- 按 "PREV" 或 "NEXT" 鍵尋找 "PLAY MODE" 圖像
- 按 "MENU" 鍵以確認選擇
- 播放模式內備有五項編曲方式選擇: NORMAL、REPEAT TRACK、REPEAT ALL、RANDOM、RANDOM REPEAT



調節菜單模式

c. 對比度設定

- 按 "PREV"或"NEXT"鍵尋找 "CONTRAST"圖像
- 按 "MENU"鍵進入 "CONTRAST MODE"模式
- 按 "PREV"或"NEXT"鍵選擇播放器對比度
- 按 "MENU"鍵以確認選擇



d. 能源節約設定

- 按 "PREV"或"NEXT"鍵尋找 "POWER SAVING"圖像
- 按 "MENU"鍵進入 "POWER SAVING MODE"模式
能源節約模式內備有五項時間選擇，用戶可預設播放器於停用後自動關閉的時間
- 按 "PREV"或"NEXT"鍵選擇能源節約時間
- 按 "MENU"鍵以確認選擇



e. 錄音設定

- 按 "PREV"或"NEXT"鍵尋找 "RECORD SETTING"圖像
- 按 "MENU"鍵進入 "RECORD SETTING MODE"模式
- 按 "PREV"或"NEXT"鍵選擇錄音語音頻率
語音頻率由8000Hz至48000Hz，8000Hz為標準頻率，而48000Hz為最高質素頻率。
語音頻率之高低將影響錄音的質素。



調節菜單模式

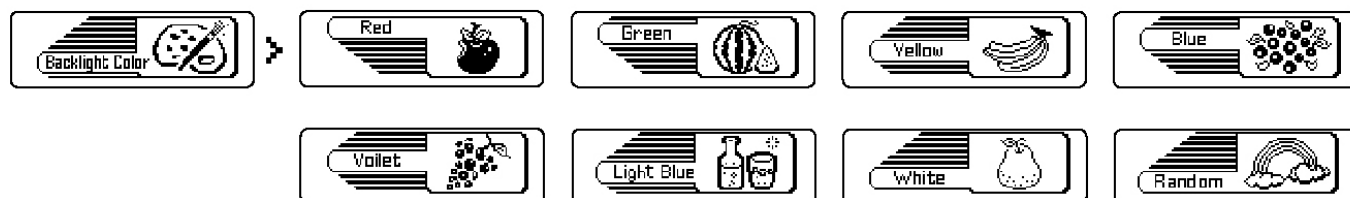
f. 背景燈設定

- 按 "PREV"或"NEXT"鍵尋找 "BACKLIGHT SETTING"圖像
- 按 "MENU"鍵進入 "BACKLIGHT SETTING MODE"模式
- 按 "PREV"或"NEXT"鍵選擇背景燈時間
"BACKLIGHT SETTING"模式內備有五項背景燈預設時間
- 按 "MENU"鍵確認選擇



g. 背景燈顏色設定

- 按 "PREV"或"NEXT"鍵尋找 "BACKLIGHT COLOR"圖像
- 按 "MENU"鍵進入 "BACKLIGHT COLOR MODE"模式
- 按 "PREV"或"NEXT"鍵選擇背景燈顏色
- 按 "MENU"鍵確認選擇



h. 離開

- 按 "PREV"或"NEXT"鍵尋找 "EXIT"圖像
- 按 "MENU"鍵以返回 "MUSIC MODE"

調節菜單模式

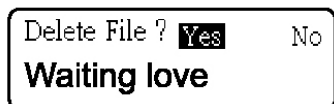
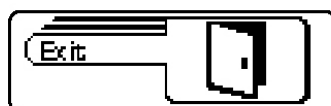
3. 語音錄製設定

- 按 "PREV"或 "NEXT"鍵尋找 "RECORD" 圖像
- 按 "MENU"鍵以進入 "RECORD MODE"，播放器會於進入"RECORD MODE"後自動錄音
- 完成錄音後，按 "MENU"鍵終止錄音
- 按 "MENU" 鍵約三秒，以返回 "MUSIC MODE"

4. 刪除檔案



- 按 "PREV"或 "NEXT"鍵尋找 "ERASE" 圖像
- 按 "MENU"鍵進入 "ERASE MODE"
- 按 "PREV"或 "NEXT"鍵選擇 "MUSIC"或 "VOICE"檔案
- 按 "MENU" 鍵確認選擇



- 進入已選檔案後，按 "PREV"或 "NEXT"鍵選擇需要刪除的檔案
- 按音量鍵 "VOLUME+" 或 "VOLUME-"選擇是否刪除檔案
- 按 "PLAY / PAUSE"鍵確認刪除已選檔案
- 按 "MENU"鍵約三秒返回 "MUSIC MODE"



警告: 於任何情況下，所有已刪除之檔案將不會復原!

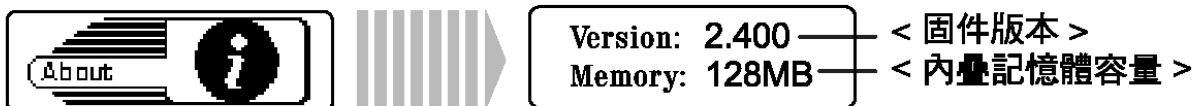
調節菜單模式

5. 音樂模式

- 按 "PREV"或 "NEXT"鍵尋找 "MUSIC" 圖像
- 按 "MENU"鍵進入 "MUSIC MODE"
- 按 "PREV"或 "NEXT"鍵選擇歌曲
- 按 "PLAY / PAUSE"鍵播放 / 暫停 / 停止已選歌曲
- 按 "PLAY / PAUSE"鍵約三秒，關閉播放器

6. 關於模式

- 按 "PREV"或 "NEXT"鍵尋找 "ABOUT" 圖像
- 按 "MENU"鍵進入 "ABOUT MODE"，顯示屏將顯示播放器固件版本及內置記憶體容量
- 按 "MENU"鍵退出"ABOUT MODE"
- 按 "MENU"鍵三秒，播放器將返回 "MUSIC MODE"



■ 調節FM收音機模式

- 於音樂模式中，按 "MENU" 鍵，並按 "PREV" 或 "NEXT" 鍵尋找 "FM RADIO" 圖像
- 按 "MENU" 鍵進入 "FM RADIO MODE"

1. 調校收音機頻道

a. 自動選台

- 按 "MENU" 鍵，並按 "PREV" 或 "NEXT" 鍵尋找 "AUTO SCAN" 圖樣
- 按 "MENU" 鍵確認選擇
- 確認選擇後，播放器會自動進行選台
- 首20個電台訊號將自動儲存於播放器記憶 (儲存之電台訊號將會取代現存之電台訊號)

b. 自行調校頻道

- 按 "PLAY / PAUSE" 鍵取消 "PRESENT" 之圖樣
- 按 "PREV" 或 "NEXT" 鍵調校收音機頻道

c. 儲存收音頻道於播放器記憶

- 首先選定需要之電台訊號
- 按 "PLAY / PAUSE" 鍵取消 "PRESENT" 之圖樣
- 按 "PREV" 或 "NEXT" 鍵調校收音機頻道
- 按 "MENU" 鍵，並按 "PREV" 或 "NEXT" 尋找 "MEMORY CH" 圖樣
- 按 "MENU" 鍵確認選擇
- 按 "PREV" 或 "NEXT" 鍵調校記憶頻道位置
- 按 "MENU" 鍵確認所選之位置

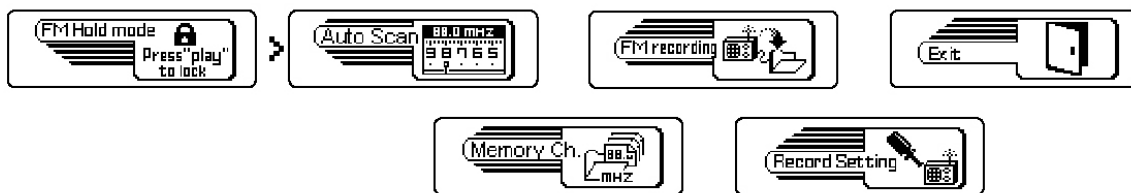
調節FM收音機模式

2. 收音頻道錄音

- 於收音機模式中，按 "MENU" 鍵，並按 "PREV" 或 "NEXT" 鍵尋找 "FM RECORDING" 圖樣
- 按 "MENU" 鍵進入 "FM RECORDING MODE"，與此同時播放器會於進入 "FM RECORDING" 後自動錄音
- 完成錄音後，按 "MENU" 鍵終止錄音
- 已錄製之檔案將儲存於播放器記憶內
- 如欲播放已錄製之檔案，按 "MENU" 鍵約三秒，返回 "MUSIC MODE"
- 按 "PREV" 或 "NEXT" 鍵選擇所需檔案，已錄製之檔案會以 "wav 格式" 儲存
- 按 "PLAY / PAUSE" 鍵播放已選檔案

3. 頻道錄音設定

- 按 "PREV" 或 "NEXT" 鍵尋找 "RECORD SETTING" 圖樣
- 按 "MENU" 鍵確認選擇
- 按 "PREV" 或 "NEXT" 鍵選擇錄音語音頻率
語音頻率由8000Hz至48000Hz，8000Hz為標準頻率，而48000Hz為最高質素頻率。
語音頻率之高低將影響錄音的質素。



4. 離開

- 按 "PREV" 或 "NEXT" 鍵尋找 "EXIT" 圖像
- 按 "MENU" 鍵以返回 "MUSIC MODE"

■ 連接電腦操作

播放器與電腦連接後，於 "我的電腦" 畫面中將出現 "抽取式磁碟機 (H)"。這代表播放器連線後於電腦內之位置，用戶可透過此磁碟機上載、下載及管理播放器內之檔案。



固件下載及格式化軟件附設於隨機贈送之安裝光碟內，請於固件下載及格式化前詳閱 "軟件實用指引"。

1. 系統要求
 - 視窗 ME / 2000 / XP; Mac OS 9 或以上
 - 4 倍或以上光碟機
 - Pentium MMX 200 或以上
 - 30 MB 或以上硬件
 - USB 連接埠

註: 如安裝於視窗 2000 / XP，須先登入為執行者。

2. 軟件安裝
 - A) 放入 "安裝光碟"，安裝程式會自動啟動
 - B) 於 "桌面" 按 "開始" 及 "執行"，輸入 "D:\ Setup.exe (D代表光碟機名稱)"，並按 "OK" 開始

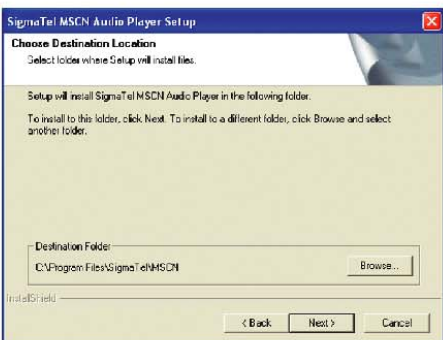
■ 連接電腦操作



C) 按 "Next" 進行安裝或按 "Cancel" 離開

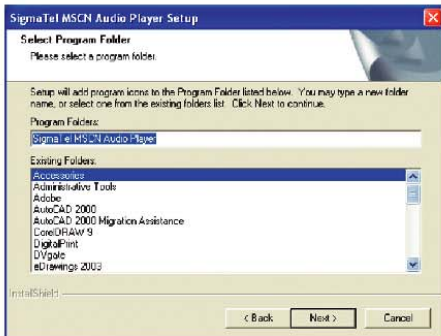


D) 細閱 "認可同意書"，如同意按 "Yes" 繼續安裝，不同意按 "No" 離開



E) 按"下一步"繼續安裝，於資料夾中將會出現 "MP3 Digital Music Player"的路徑

■ 連接電腦操作



F) 按 "下一步"繼續安裝



G) 按 "完成" 鈕

3. 連接電腦

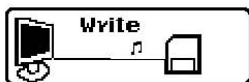
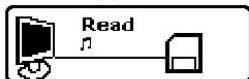


- a) 開啟電腦及關閉播放器
- b) 以 USB 接駁線連接電腦及播放器
- c) 按 播放器上 "PLAY / PAUSE"鍵以開啟播放器
- d) 播放器會於接駁完成後出現 "預備 (Ready)" 字樣於顯示屏

註: 當播放器與電腦接駁時，播放器必須為關閉狀態。
與USB連接埠連接後方可開啟播放器。

■ 連接電腦操作

4. 不連接電腦



當沒有任何資料傳送時，用戶可拔掉播放器與電腦之連接
用戶於切斷播放器與電腦連接時，可跟隨 "視窗安全移除
硬件"之指引以拔掉播放器與電腦之連接

警告:當播放器出現 "Read"或 "Write"字樣於顯示屏時，請勿切斷播放器與電腦之連接。



1)於視窗右下方按 "視窗安全移除硬件" 圖像



2)按 "終止"



3)按"OK"確認選擇

4)當出現此圖像時，用戶可安心切斷播放器與電腦之連接

■ 軟件實用

於安裝光碟內，備有固件下載軟件。

註: 由於播放器內儲存固件升級之軟件，因此內置記憶容量可能少於128MB或256MB。

固件下載

用戶可透過固件下載將播放器升級。同時當播放器未能如常運作時，用戶亦可將固件升級。

警告: 所有儲存於播放器內的資料將會於固件升級後流失。請於固件升級前另存檔案。

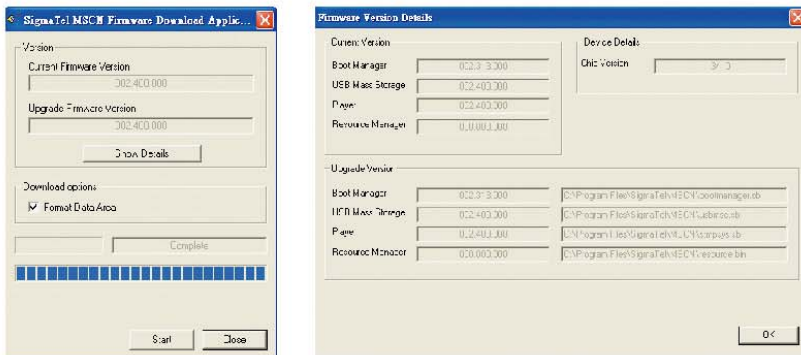
連接及下載固件

- 開啟電腦，同時播放器必須處於關閉狀態
- 以USB接駁線連接電腦及播放器
- 按 "PLAY / PAUSE" 鍵開啟播放器
- 於桌面按 "開始" 及選擇 "程式集"
- 選擇 "Digital Music Player"，並按 "下載"

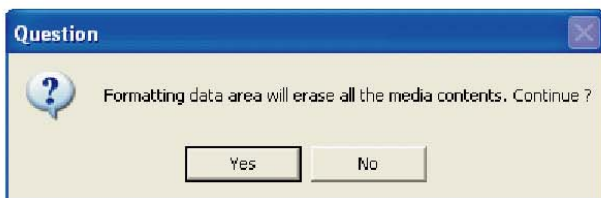
警告: 播放器下載中請勿切斷電腦與播放器之連接。否則播放器內之記憶體將受到損害。

■ 軟件實用

● 按 "資料顯示" 查看現在及更新之固件版本

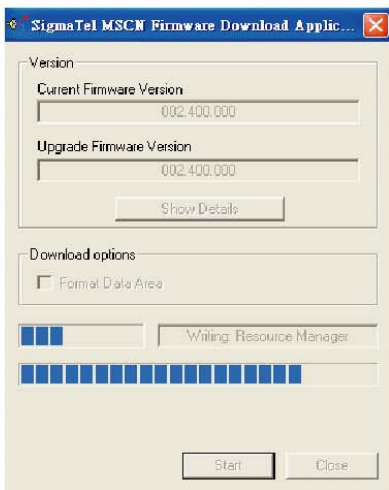


- 於固件下載前，如點按左下方的 "Format Data Area"，所有儲存於播放器內之資料將會刪除。
- 如沒有點按 "Format Data Area"，所有儲存於播放器內之資料將不會刪除
- 同時，如點按左下方的 "Format Data Area"，電腦螢幕將出現以下對話框



- 按 "Yes" 確認或按 "No" 離開
- 按 "開始" 進行固件下載，當完成下載後，按 "關閉" 便可

■ 軟件實用



警告: 如下載時點按左下方的 "Format Data Area" , 所有儲存於播放器內之資料將會刪除。請於下載固件前另存檔案。

緊急模式

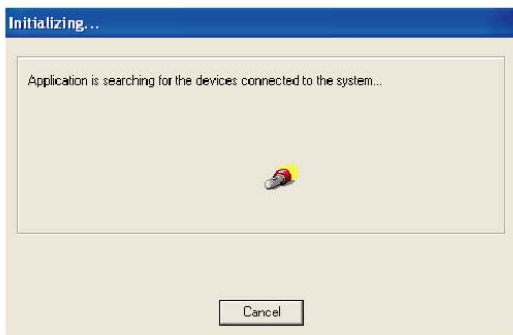
當播放器無法如常運作時，用戶須安裝用以回復播放器裝置之軟件。

- 開啟電腦，而播放器必須處於關閉狀態
- 以USB接駁線連接電腦及播放器
- 按 "播放 / 暫停" 鍵約五秒，此時電腦便會固件下載 (於桌面按 "開始" 及選擇 "程式集，按 "Digital Music Player" ，及按 "下載")
- 電腦須以大約十五秒以搜尋播放器之硬件
- 完成搜尋後，按 "固件下載"

■ 軟件實用

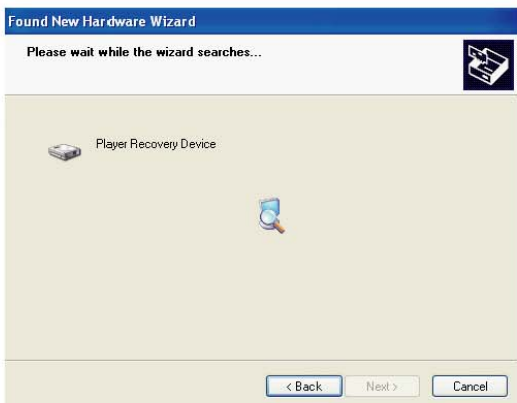


- 按 "下一步" 及等待安裝



- 按 "播放 / 暫停" 鍵直至電腦搜尋新硬件

■ 軟件實用



- 按 "下一步" 繼續安裝



- 安裝完成後，按 "完成" 鈕

完成安裝後，用戶透過下載固件回復播放器的功能。步驟請參閱 "下載固件之指引"。

產品規格說明

產品規格說明書

支援格式	WMA & MP3 (Music) / ADPCM (Voice)
數碼音量控制	30 階
音頻頻率	20-20KHz
耳機輸出功率	5mW + 5mW (22 OHM)
雜音比率信號	大於 80dB
和聲失真率	小於 0.1%
音頻輸出	直徑 3.6 mm 接頭
內置記憶體	32MB / 64MB / 125MB / 256MB
電池種類	1枚 AAA 電池
電池壽命	最長 12 小時
電腦介面	USB 連接線

FM 收音機規格說明書

頻道範圍	87.5-108 MHz
訊號噪音比率	40-60 dB
靈敏度在30Db 噪音比率	25-31 dB
立體聲分離度	30-40 dB
音頻輸出失真率	< 1-2 %

■ 安全須知

請將播放器於遠離陽光、磁力物件、尖埃、潮濕及可產生電子聲音的電子儀器。不正使用、調節或表現程序不正常，可能會導致火警或幅射。為安全，切勿拆開機身。

切勿拋擲或以重物王壓下播放器。

如發生任何故障，請勿拆播放器;請聯絡合格電子技工進行維修。

主機工作時間，請勿更換電池。

警告：防止發生火警或電，切勿弄濕播放器。

■ 故障診斷

播放器沒有運作

檢查電池量，檢查電池正負極放置是否正確
檢查電池正負極放置是否正確

注意：你可選用1.5V AAA電池，其中鹼性電池用量比較長。
你亦可選用1.2V AAA N-ICID或NI-MH充電電池。

按鍵不能運作

- 檢查"HOLD"是否開啟，當開啟時，所有按鍵均不能運作。
試再安放電池，重新預設播放器
- 不能下載資料
- 確保USB線是正確地接駁你的電腦和播放器。
- 檢查是否已安裝USB磁碟(請參閱第16頁)
- 確保有足夠記憶容量去儲存音樂或資料檔案。

遺失資料

電力不穩定時可能會導致偶發性的部份資料遺失，如發生此事提議以MP3播放器作資料後援

注意：任何遺失或損壞的下載資料，生產商一概不負責。
建議資料傳送前，請先作好資料後援。

■ 故障診斷

播放器內可置多少分鐘音樂？

主要視付記憶體之內存容量，如64MB之記憶體，便可載約60分鐘接近CD音之MP3檔案。

播放器不能電腦連接？

- 檢查USB線是否連接妥當，播放器是否已啟動。
- 檢查USB驅動程式是否安裝正常。

播放器不工作或功能不正常？

- 請參考固件程式下載之逆說明。

Rollei

DIGITAL AUDIO PLAYER

**Rollei Fototechnic Gmbh
P.O. Box 3245
D-38022 Braunschweig
Germany**